



Ministero dell'Università e della Ricerca  
Alta Formazione Artistica, Musicale e Coreutica  
Conservatorio di Musica "Giovan Battista Martini"

~ Bologna ~

**INFORMATIVA AI LAVORATORI SU SINDROME RESPIRATORIA ACUTA  
GRAVE DA NUOVO CORONAVIRUS (COVID-19): EMERGENZA**

A tutti i dipendenti  
Agli studenti  
Del CONSERVATORIO G.B. MARTINI DI BOLOGNA

**La COVID-19 (Coronavirus disease 2019) rappresenta un rischio biologico per il quale occorre adottare misure** di prevenzione di natura generale per **tutta la popolazione**, e di natura particolare nei luoghi di lavoro, in conformità al Protocollo Sicurezza del 14 marzo 2020 e al D.Lgs. n. 81/2008.

I sintomi più comuni di contagio da COVID-19 sono febbre, stanchezza e tosse secca. Alcuni pazienti possono presentare indolenzimento e dolori muscolari, congestione nasale, naso che cola, mal di gola o diarrea. Questi sintomi sono generalmente lievi e iniziano gradualmente. Nei casi più gravi, l'infezione può causare polmonite, sindrome respiratoria acuta grave, insufficienza renale e persino la morte (Ministero della Salute).

Tale informativa contiene quindi misure precauzionali che seguono e attuano le prescrizioni del legislatore e le indicazioni dell'Autorità sanitaria, e che declinano le prescrizioni del Protocollo Sicurezza alla realtà Aziendale.

In Azienda ognuno è obbligato ad attenersi scrupolosamente alle seguenti disposizioni, in conformità al sistema disciplinare aziendale, e per non violare la Legge e impedire la diffusione del contagio.

I soggetti in indirizzo sono obbligati a rimanere al proprio domicilio in presenza di febbre (oltre 37.5°) o di altri sintomi influenzali e devono chiamare il proprio medico di famiglia e l'autorità sanitaria.

È vietato fare ingresso in Conservatorio o permanere nello stesso ed è obbligatorio dichiarare tempestivamente laddove, anche successivamente all'ingresso, sussistano le condizioni di pericolo (sintomi di influenza, temperatura, provenienza da zone a rischio o contatto con persone positive al virus nei 14 giorni precedenti, etc) per le quali i provvedimenti dell'Autorità impongono di informare il medico di famiglia e l'Autorità sanitaria e di rimanere al proprio domicilio.

È obbligatorio rispettare tutte le disposizioni delle Autorità e del datore di lavoro nel fare accesso in Conservatorio (in particolare, mantenere la distanza di sicurezza: almeno 1 mt., osservare le regole di igiene delle mani e tenere comportamenti corretti sul piano dell'igiene).

È vietato frequentare luoghi affollati nei quali non sia possibile mantenere la distanza di sicurezza interpersonale di almeno un metro.

È obbligatorio informare tempestivamente e responsabilmente il Direttore della presenza di qualsiasi sintomo influenzale durante l'espletamento della prestazione lavorativa, avendo sempre cura di rimanere ad adeguata distanza dalle persone presenti (un metro e mezzo in questo caso).



**Ministero dell'Università e della Ricerca**  
**Alta Formazione Artistica, Musicale e Coreutica**  
**Conservatorio di Musica "Giovan Battista Martini"**

~ Bologna ~

Si raccomanda alle persone affette da patologie croniche o con multi-morbilità ovvero con stati di immunodepressione congenita o acquisita, di evitare di uscire dalla propria abitazione o dimora fuori dai casi di stretta necessità e di evitare comunque luoghi affollati nei quali non sia possibile mantenere la distanza di sicurezza interpersonale di almeno un metro.

Tutti i soggetti che manifestano i sintomi da contagio Covid-19 devono immediatamente rivolgersi al proprio medico curante, il quale potrà dare specifiche indicazioni, attraverso un certificato medico, all'azienda e al Medico Competente aziendale affinché possano adottare le misure di tutela più idonee.

È obbligatorio per tutte le persone presenti in sede adottare tutte le possibili precauzioni igieniche, in particolare per le mani.

Il Conservatorio mette a disposizione idonei mezzi detergenti per le mani.

È obbligatorio utilizzare i DPI richiesti.

È obbligatorio utilizzare la mascherina chirurgica, o FFP2 o superiore, eventualmente guanti solo nei casi in cui sia impossibile mantenere le distanze interpersonali di sicurezza, in conformità a quanto stabilito nel protocollo adottato. In caso di mancanza dei necessari DPI, per difficoltà oggettiva e documentata di reperimento sul mercato, il lavoro, che non permetta il rispetto di tale distanza, deve essere riorganizzato per ottenere la distanza di sicurezza oppure interrotto.

### **Sanzioni penali**

Dal 26 marzo, con l'entrata in vigore del decreto-legge 25 marzo 2020, n. 19, le sanzioni sono state rese più severe e immediate. Il mancato rispetto della quarantena da parte di chi è risultato positivo al Covid-19 comporta sanzioni penali: arresto da 3 a 18 mesi e pagamento di un'ammenda da 500 a 5000 euro, senza possibilità di oblazione. In ogni caso, se nel comportamento di chi commette la violazione delle misure di contenimento suddette sono riscontrati gli elementi anche di un delitto, resta la responsabilità penale per tale più grave reato. Quindi, ad esempio, rendere dichiarazioni false nelle dichiarazioni sostitutive consegnate alle forze di polizia durante i controlli resta un reato, che comporta l'immediata denuncia. Oppure violare la quarantena e, avendo contratto il virus, uscire di casa diffondendo la malattia può comportare la denuncia per gravi reati (epidemia, omicidio, lesioni), puniti con pene severe, che possono arrivare fino all'ergastolo.

Il Datore di lavoro  
Il Presidente  
Prof.ssa Jadranka Bentini

DPCM 4.03.2020 - Allegato 1 Misure igienico-sanitarie:



**Ministero dell'Università e della Ricerca**  
**Alta Formazione Artistica, Musicale e Coreutica**  
**Conservatorio di Musica "Giovan Battista Martini"**

~ Bologna ~

- a) lavarsi spesso le mani. Si raccomanda di mettere a disposizione in tutti i locali pubblici, palestre, supermercati, farmacie e altri luoghi di aggregazione, soluzioni idroalcoliche per il lavaggio delle mani;
- b) evitare il contatto ravvicinato con persone che soffrono di infezioni respiratorie acute;
- c) evitare abbracci e strette di mano;
- d) mantenimento, nei contatti sociali, di una distanza interpersonale di almeno un metro;
- e) igiene respiratoria (starnutire e/o tossire in un fazzoletto evitando il contatto delle mani con le secrezioni respiratorie);
- f) evitare l'uso promiscuo di bottiglie e bicchieri, in particolare durante l'attività sportiva;
- g) non toccarsi occhi, naso e bocca con le mani;
- h) coprirsi bocca e naso se si starnutisce o tossisce;
- i) non prendere farmaci antivirali e antibiotici, a meno che siano prescritti dal medico;
- l) pulire le superfici con disinfettanti a base di cloro o alcol;
- m) usare la mascherina solo se si sospetta di essere malati o se si presta assistenza a persone malate [o qualora non si possa mantenere la distanza di sicurezza interpersonale di almeno un metro].



Ministero dell'Università e della Ricerca  
Alta Formazione Artistica, Musicale e Coreutica  
Conservatorio di Musica "Giovan Battista Martini"

~ Bologna ~



## Come lavarsi le mani con acqua e sapone?



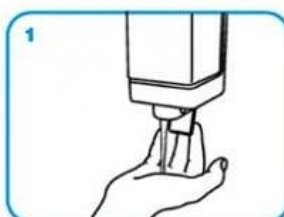
**LAVA LE MANI CON ACQUA E SAPONE, SOLTANTO SE VISIBILMENTE SPORCHE! ALTRIMENTI, SCEGLI LA SOLUZIONE ALCOLICA!**



Durata dell'intera procedura: **40-60 secondi**



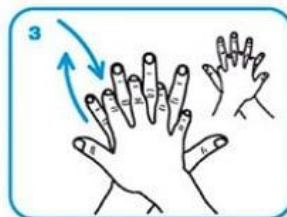
Bagna le mani con l'acqua



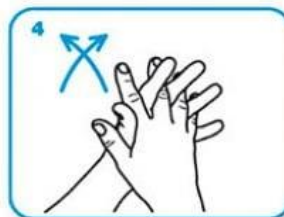
applica una quantità di sapone sufficiente per coprire tutta la superficie delle mani



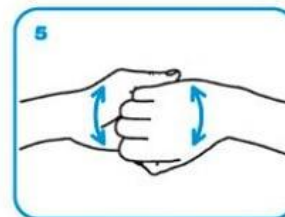
friziona le mani palmo contro palmo



il palmo destro sopra il dorso sinistro intrecciando le dita tra loro e viceversa



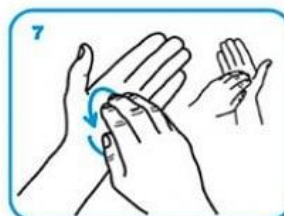
palmo contro palmo intrecciando le dita tra loro



dorso delle dita contro il palmo opposto tenendo le dita strette tra loro



frizione rotazionale del pollice sinistro stretto nel palmo destro e viceversa



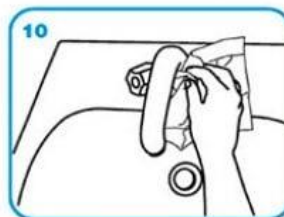
frizione rotazionale, in avanti ed indietro con le dita della mano destra strette tra loro nel palmo sinistro e viceversa



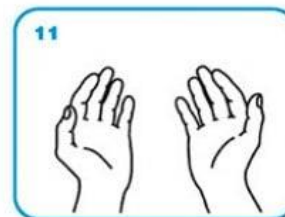
Risciacqua le mani con l'acqua



asciuga accuratamente con una salvietta monouso



usa la salvietta per chiudere il rubinetto



...una volta asciutte, le tue mani sono sicure.

**WORLD ALLIANCE**  
for **PATIENT SAFETY**

WHO acknowledges the Hôpitaux Universitaires de Genève (HUG), in particular the members of the Infection Control Programme, for their active participation in developing this material.  
October 2006, version 1.



All reasonable precautions have been taken by the World Health Organization to verify the information contained in this document. However, the published material is being distributed without warranty of any kind, either expressed or implied. The responsibility for the interpretation and use of the material lies with the reader. In no event shall the World Health Organization be liable for damages arising from its use.